

# SURGICAL EXPERTS

## Necesito un Trasplante Renal ¿Que debo saber?

**Clínica de Trasplante Renal**  
[www.surgicalexperts.mx](http://www.surgicalexperts.mx)

## Introducción

Cada paciente de trasplante de riñón que acude a recibir atención es diferente. Pero una cosa que todos nuestros pacientes tienen en común es la atención personal y personalizada que reciben. Brindamos atención de alta calidad, con un tratamiento adaptado a las necesidades de cada paciente. A lo largo del proceso de trasplante, brindamos educación intensiva a los pacientes, sus familias y cuidadores.

## Ser evaluado para trasplante

Para determinar si usted es un candidato a trasplante, el equipo considera dos criterios principales: su estado de salud general y su bienestar mental. También es esencial que cuente con un plan de apoyo, ya que necesitará un cuidador designado durante varias semanas después del trasplante. Es posible que no sea elegible para un trasplante si tiene una infección activa, cáncer, enfermedad avanzada del corazón o de los vasos sanguíneos, problemas de salud mental u obesidad mórbida.

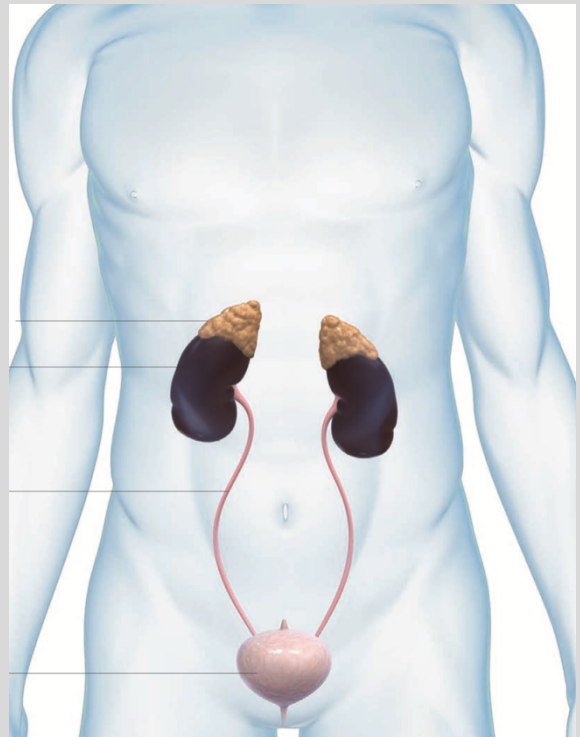
## Los riñones

Sus riñones filtran su sangre y eliminan los productos de desecho de cuerpo en forma de orina (que viaja desde los riñones a través de los uréteres hasta la vejiga). También regulan el equilibrio de líquidos de su cuerpo, liberan hormonas que controlan su presión arterial y estimulan la producción de glóbulos rojos y descomponen la insulina.

Si sus riñones dejan de funcionar, su médico puede recomendarle diálisis o trasplante:

### Diálisis

La diálisis es un procedimiento que elimina los productos de desecho de su cuerpo que normalmente son eliminados por los riñones. Hay dos tipos de diálisis: hemodiálisis y diálisis peritoneal. La hemodiálisis se realiza varias veces a la semana y toma de tres a cinco horas cada sesión, mientras que la diálisis peritoneal debe realizarse diariamente. Las personas que se someten a diálisis pueden experimentar molestias, fatiga y otras complicaciones de la insuficiencia renal y la diálisis.



## Trasplante

Un trasplante de riñón es un procedimiento quirúrgico realizado para reemplazar los riñones enfermos con un riñón sano de otra persona. El trasplante puede brindarle una mejor calidad de vida y ayudarlo a vivir más tiempo. Sin embargo, es importante que conozca los riesgos relacionados con la cirugía, el rechazo del trasplante y los posibles efectos secundarios de los medicamentos que deberá tomar después del trasplante para prevenir el rechazo.

### El proceso

Su nefrólogo determinará si un trasplante es la opción de tratamiento adecuada para usted. Como primer paso, le pediremos que lea este documento para entender mejor todos los exámenes de detección, las pruebas y el procedimiento involucrado en el trasplante de riñón. Por favor traiga con usted: una lista completa de los medicamentos que está tomando (nombre, dosis y frecuencia) y las fechas de cualquier operación, hospitalización o transfusión de sangre. También puede invitar a un familiar o amigo a unirse a usted.

### Análisis de sangre

Algunos análisis de sangre brindan información sobre su salud al personal del hospital de trasplantes. Otros análisis de sangre demuestran al personal si usted es compatible desde el punto de vista médico con un receptor de trasplante. Compatibilidad de tipos de sangre: Los análisis de sangre permiten que el hospital de trasplantes sepa si usted y un receptor de trasplante tienen tipos de sangre compatibles.

Tipo de sangre del <b>donante</b>	Tipo de sangre del <b>receptor</b>
O compatible con:	O, A, B, y AB
A compatible con:	A y AB
B compatible con:	B y AB
AB compatible con:	AB

Se realizarán análisis de sangre para determinar su tipo de sangre, niveles de anticuerpos y tipo de tejido. Estas pruebas nos permiten ver cómo su sistema inmunológico probablemente responderá a un trasplante. Si tiene un donante vivo, como parte de su evaluación, realizaremos una prueba cruzada, un análisis de sangre que determina la compatibilidad entre un donante y un receptor. Una prueba cruzada positiva indica incompatibilidad. Una prueba cruzada negativa indica compatibilidad.

## **La lista de espera**

Todos los candidatos a trasplante aceptados se colocan en la lista de espera del hospital seleccionado para órganos de donantes fallecidos después de que se haya completado el proceso de evaluación inicial. Los riñones se comparten principalmente dentro del hospital y redes internas. Se comparten posteriormente de manera regional por tipo de hospital, público o privado. El tiempo de espera general varía según el tipo de sangre. Los candidatos con O o B suelen tener tiempos de espera más largos en comparación con personas con A o AB.

Una vez en la lista de espera, es importante que mantenga actualizado a su nefrólogo cada vez que haya cambios en su salud (transfusiones de sangre, hospitalizaciones, cirugías o pruebas de diagnóstico), cobertura de seguro, unidad de diálisis o información de contacto. Deberá asegurarse de no perderse ningún tratamiento de diálisis, visitas al médico o análisis de laboratorio, y de estar listo en todo momento cuando reciba la llamada para su trasplante. El cumplimiento de su régimen médico actual es fundamental.

## **Tipos de trasplantes**

Su equipo de trasplante trabajará con usted para determinar qué opción es adecuada para usted:

- **Donante fallecido:**

Es un individuo que ha sufrido daño cerebral o cardíaco muerte, de quien se recupera al menos un órgano sólido con fines de trasplante. El tiempo de espera para un riñón de donante fallecido en Monterrey varía de acuerdo con el hospital y es de 2 a 5 años y, a veces, más, ya que la lista de espera continúa creciendo cada año.

- **Donante Vivo:**

Es una persona que dona un órgano para trasplante. Los donantes vivos pueden ser parientes consanguíneos o individuos con vínculos afectivos con el candidato a trasplante. Encontrar un donante vivo compatible acorta drásticamente el tiempo de espera, aumenta la supervivencia del injerto (trasplante) y del paciente a largo plazo, y le brinda la flexibilidad de programar de forma electiva la fecha de la cirugía.

## **Comprender la donación en vida**

Los riñones de donantes vivos tienen más probabilidades de ser compatibles con los receptores y también mejoran las posibilidades de éxito del trasplante a largo plazo. Los posibles donantes se someten a una evaluación médica y psicológica completa para confirmar que están perfectamente sanos y son compatibles. Este proceso lleva varios meses. Tenga en cuenta que, si bien muchas personas desean convertirse en donantes vivos, no todas son aptas para la donación. La seguridad médica actual y futura de los donantes vivos es nuestra principal preocupación.

## **Encontrar un donante vivo de riñón**

Lo antes posible, le sugerimos que hable con su equipo de trasplante sobre cómo identificar y acercarse a los posibles donantes. Pueden ayudarlo a hacer un plan que le resulte cómodo, hacer un seguimiento con los posibles donantes que muestren interés y ponerlo en contacto con mentores de donantes que pueden compartir sus experiencias.

Los posibles donantes en vida deben ser:

- En una relación establecida con el destinatario: hermano, padre, hijo, cónyuge, pariente o amigo cercano
- Competente y libremente dispuesto a donar, sin coerción ni ganancia financiera
- 18 años o más
- Una coincidencia compatible con el receptor o dispuesto a participar en un intercambio de donantes
- Capaz y dispuesto a cumplir con la atención de seguimiento
- Buena salud física y mental

## **Tu red social ¿Con quién me comunico?**

- Personas en tu red social
- Familiar inmediato o amigos cercanos
- Familia lejana, amigos de amigos, conocidos
- Compañeros de trabajo
- Miembros de grupos comunitarios
- Los campeones de donaciones son una parte importante de su equipo para llegar a estas redes.

Un donante no tiene que ser un contacto cercano, de hecho, los donantes a menudo están conectados de manera distante, pero tienen una relación emocional o indirecta con usted.

- ¿Quién está en mi red?
- ¿A quién recurro cuando tengo un mal día?
- ¿Quién es pregunto si necesito viajar?
- ¿A quién le pregunto si necesito ayuda financiera?
- ¿Pertenezco a un grupo religioso?
- ¿Soy voluntario?
- ¿Cuáles son mis pasatiempos y con quién estoy conectado a través de esto?
- ¿Estoy conectado a un grupo de antiguos alumnos?

## **¿Cómo me comunico?**

- Letras
- Teléfono
- Reuniones sociales
- Boletines familiares
- Medios de comunicación social
- Boletines

## Ejemplos:

¡Se necesita donante vivo de riñón! Nuestro amigo (Receptor) se enteró recientemente de que necesitan un trasplante de riñón y que un riñón de un donante vivo es su mejor oportunidad de supervivencia. Si está sano, tiene más de 18 años y está dispuesto a donar un riñón, complete de contacto en [www.surgicalexperts.mx](http://www.surgicalexperts.mx)

Si desea obtener más información sobre la donación en vida, visite [surgicalexperts.mx](http://www.surgicalexperts.mx)  
Si desea hablar con (Receptor), llame al (Numero del Receptor) o envíe un correo electrónico (email del receptor).

### Grupos religiosos:

Oraciones por (Receptor), que necesita un trasplante de riñón. Si está dispuesto a dar el regalo de la vida, visite [www.surgicalexperts.mx](http://www.surgicalexperts.mx) o comuníquese con el receptor (insertar teléfono y/o dirección de correo electrónico).

### Grupos de exalumnos:

Nuestro compañero de clase (receptor, clase de 'XX) necesita un trasplante de riñón. Si está interesado en obtener más información sobre la donación a nuestro compañero de clase o cómo ayudar, visite [www.surgicalexperts.mx](http://www.surgicalexperts.mx) o comuníquese con (Receptor) (inserte el teléfono y/o la dirección de correo electrónico).

### ¿Qué digo?

- Explicar qué es la enfermedad renal en etapa terminal y cómo está afectando su vida
- Hable acerca de cómo ha cambiado su vida

### ¿Cuáles son sus esperanzas para la donación?

- Compartir información sobre la donación
- No tiene que concentrarse en una pregunta, solo cuente su historia y comparta información
- Si alguien no puede donar, invítelo a convertirse en su donador.

Comparta la información de contacto del centro de donantes. Evaluamos y ayudamos a los donantes durante el proceso para que usted no tenga que hacerlo. Toda su información escrita debe dirigirse a los donantes potenciales a nuestro sitio web: [www.surgicalexperts.mx](http://www.surgicalexperts.mx)

## Ejemplo de Cartas Personalizadas

## Queridos amigos,

Algunos de ustedes pueden saber que tengo una enfermedad renal. Con el tiempo, mi enfermedad renal ha empeorado y mis riñones no funcionan lo suficientemente bien como para mantenerme con vida. Esto es a lo que me enfrento ahora, y mis opciones de tratamiento se limitan a tratamientos de diálisis o un trasplante de riñón.

Recibir tratamientos regulares de diálisis, generalmente tres veces por semana durante cuatro horas seguidas, ayudará a que mis riñones hagan su trabajo y me mantengan con vida, pero un trasplante me ofrecería más libertad y la capacidad de vivir una vida más larga, saludable y normal. Un trasplante también me daría más tiempo para hacer las cosas divertidas que más disfruto, como pasar tiempo con mi familia y amigos.

Sin embargo, encontrar un riñón para un trasplante no es fácil. Solo pregúntele a las más de 20,000 personas en la lista de espera por un riñón de donante fallecido como yo. El tiempo no está de nuestro lado. Algunos esperan durante años; muchos mueren mientras esperan. El tiempo de espera promedio es de cinco años o más para un riñón de un donante fallecido. Sin embargo, existe otra opción: recibir un riñón de un donante vivo.

Pedirle a un familiar o amigo que considere donarme un riñón es difícil, pero mejora enormemente mis posibilidades de recibir un trasplante. Una donación de riñón en vida generalmente dura más y tiene una mejor función. Es posible que no sepa mucho sobre la donación en vida; sé que no lo sabía antes de que la enfermedad renal afectara mi vida. Es comprensible que algunas personas teman la cirugía y lo que significará para ellas vivir con un riñón.

### **Aquí hay información básica sobre la donación de riñón:**

- Solo necesita un riñón para vivir una vida larga y saludable.
- La mayoría de las cirugías de donantes se realizan por vía laparoscópica, es decir, a través de pequeñas incisiones.
- El período de recuperación suele ser rápido, generalmente de 2 a 6 semanas.
- El costo de su evaluación y cirugía será cubierto por mí. El hospital puede darle amplia información al respecto.
- Tendrá un equipo independiente de profesionales de la salud para evaluarlo como donante vivo. Su trabajo es ayudarlo a comprender los riesgos y beneficios y velar por SUS mejores intereses.

También puede obtener más información sobre la donación en vida en el sitio web de la Fundación Nacional del Riñón (NKF): [www.kidney.org/livingdonation](http://www.kidney.org/livingdonation). Si desea hablar con alguien que ya ha donado un riñón, también podemos ayudarlo. Gracias por tomarse el tiempo de leer mi historia, sé que la donación en vida puede no ser adecuada para todos, ¡pero aún puede ayudar! Considere ser donante de órganos después de la muerte. Tengo la esperanza de que mis esfuerzos me ayudarán a recibir un riñón antes y alentarán a otros a considerar ayudar a las muchas personas en la lista de espera

Gracias,



**Estimado [insertar nombre aquí],**

Le escribo sobre mi (p. ej., amigo, hermano, esposo), (Receptor), para informarle sobre su problema de salud actual y cómo puede ayudar. Esta no es una carta fácil de escribir para mí, pero sé que, sin enviarla, alguien que pueda estar interesado en ayudar no tendrá esa oportunidad.

(Destinatario) es una persona maravillosa. (Hable sobre el trabajo del destinatario, la familia, el trabajo voluntario, la participación en la comunidad y cualquier cosa que pueda conectar con otras personas).

(Receptor) tiene enfermedad renal en etapa terminal/insuficiencia renal y tiene tres opciones de tratamiento: diálisis, un trasplante de riñón de un donante fallecido o un trasplante de riñón de un donante vivo. La diálisis es solo una solución temporal. Si bien (Receptor) puede permanecer en diálisis durante muchos años, no es una cura para la enfermedad renal. También es físicamente agotador y requiere mucho tiempo, con horarios de tratamiento tan frecuentes como tres veces por semana durante cuatro horas cada sesión.

Como me preocupo tanto por (Receptor), estoy haciendo todo lo posible para ayudarlo a encontrar un donante vivo de riñón. (Dé una breve historia de los problemas de salud del beneficiario, ya sea en diálisis, tuvo un trasplante anterior, cuánto tiempo esperó, cuántas otras personas han tratado de ayudar, etc. Posiblemente incluya una imagen. Si el beneficiario ha realizado muchos cambios positivos en su estilo de vida, menciónelos) . Si no puede donar, explique por qué. Si el receptor no está en diálisis, hable sobre lo difícil que es tener una vida normal mientras está en diálisis renal. Si está en diálisis, describa la rutina).

(Receptor) necesita un riñón nuevo, y esperamos que considere hacerse la prueba para ser donante. Sé que esta es una gran petición. Pero lo hago en nombre de alguien que dedica todos los días de su vida a marcar la diferencia para su familia y amigos. Si puede ayudar, por favor hágalo. Si conoce a alguien que pueda hacerlo, envíe esto a. Se agradecería mucho que envíe esto a su familia, amigos, trabajo, escuela, congregación o cualquier otra comunidad a la que pertenezca.

Si desea obtener más información sobre la donación de riñón en vida, no dude en llamarme al (inserte el número de teléfono). Quiero ser lo más útil posible. También puede visitar [www.surgicalexperts.mx](http://www.surgicalexperts.mx) para obtener respuestas a sus preguntas.

¡Muchas gracias!

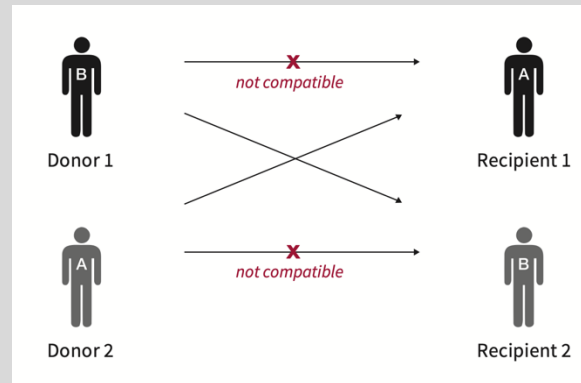


## Opciones para Donantes incompatibles

A pesar de que puede tener un familiar o amigo para servir como donante vivo, aún enfrenta la posibilidad de que su donante sea incompatible con usted. Por ejemplo, puede tener sangre tipo A, mientras que su donante es sangre tipo B. Dependiendo de su incompatibilidad, hay programas adicionales disponibles.

### Intercambio pareado

Con el intercambio pareado, su donante intercambia su riñón con el donante vivo de otro par donante/receptor incompatible para crear dos pares compatibles. Si bien es cierto que su donante no le donará directamente su riñón, el intercambio con otro par incompatible permitirá dos trasplantes compatibles.



### Trasplantes de cadena

Las cadenas de donantes funcionan de manera similar a las donaciones de riñón emparejadas, ya que se aprovechan de los donantes sanos y dispuestos, pero incompatibles. La cadena es iniciada por lo que se llama donante no dirigido. Un donante no dirigido es alguien que se ofrece a donar un riñón sin un receptor designado, pero con el deseo explícito de donarlo a alguien que necesite un trasplante.

## Escasez de donantes

El número de personas en la lista de espera para trasplante de riñón continúa creciendo, con más de 100,000 estadounidenses que ahora esperan un donante compatible. Más del 8 por ciento de los que están en la lista de espera de trasplantes de EE. UU. residen en el Área de la Bahía. Cada año se realizan alrededor de 17 000 trasplantes en los EE. UU., con aproximadamente 10 000 trasplantes de donantes fallecidos y 6000 trasplantes de donantes vivos al año.

## Costos médicos

Los costos médicos de evaluación y donación son responsabilidad de la compañía de seguro médico del beneficiario. Puede haber compañías que no apoyen para realizar los protocolos

**Mas información:**

Surgical Experts - Clínica de Trasplante Renal  
surgicalexperts.mx

Consultorio #1, Clínica de Hemodiálisis, Christus Mugerza.  
Calzada San Pedro #350, San Pedro Garza García, Nuevo León, México.

Consultorio #512, Hospital Christus Mugerza Sur.  
Carretera Nacional 6501, Monterrey, Nuevo León, México.